



Cat. 1 Het laboratorium van vader Spilliaert 1899

onder redactie van
Anne Adriaens-Pannier en Edouard Derom

Interieurs & stillevens

Léon
Spilliaert

PATRICK DEROM GALLERY
HANNIBAL





Inhoud

- 8 Vowoord
Patrick Derom, Edouard Derom
- 12 Interieurs en stillezens, de nieuwe realiteit van het alledaagse leven?
Anne Adriaens-Pannier
- 16 Het interieur als zelfportret: afwezigheid en subjectiviteit bij Spilliaert
Edouard Derom
- 24 Spiegelpaleis, achterhuis, enigma.
Naar een reconstructie van Spilliaerts leefruimte
Stefan Huygebaert
- 30 Waarnemingen tastbaar maken.
Technieken, oppervlakken en effecten in de tekeningen van Léon Spilliaert
Marie-Noëlle Grison
- 37 Interieurs & stillezens
- 60 Op weg naar het immateriële illusionisme van het zichtbare
Anne Adriaens-Pannier

70	De flacons, fiolen en andere flessen Edouard Derom
86	IJdelheden... Anne Adriaens-Pannier
108	Léon Spilliaert Franz Hellens
114	Beknopte biografie Anne Adriaens-Pannier
117	Selectieve bibliografie
118	Catalogus van werken
125	Auteurs
128	Colofon

Voorwoord

Patrick Derom Gallery is verheugd om *Léon Spilliaert – De deur op een kier* te presenteren, een tentoonstelling en bijbehorende publicatie gewijd aan een bescheidener maar niettemin essentieel aspect van Spilliaerts oeuvre. Dit project brengt een zorgvuldig samengestelde selectie van werken samen en poogt een nieuw licht te werpen op de unieke visie van de kunstenaar door middel van zijn voorstellingen van interieurs en objecten. De expositie omvat een aantal meesterwerken, waarvan vele al jaren niet meer in het openbaar te zien zijn geweest en sommige voor het eerst aan het publiek worden getoond. Wij betuigen onze oprechte dank aan de vele bruikleengevers, van wie de vrijgevigheid dit project mogelijk heeft gemaakt.

Deze werken zijn verre van anekdotisch; ze onthullen de diepgang van Spilliaerts blik en zijn opmerkelijke vermogen om alledaagse omgevingen om te vormen tot ruimtes van contemplatie. Lege kamers, vertrouwde hoekjes en bescheiden voorwerpen worden weergegeven met een opvallende soberheid, maar stralen toch een intens voelbare aanwezigheid uit. In deze composities heerst de stilte. De afwezigheid van de menselijke figuur verscherpt de waarneming, waardoor de toeschouwer een wereld kan betreden waarin het zichtbare beladen wordt met introspectieve betekenis.

Deze tentoonstelling volgt op de zeer succesvolle expositie en publicatie van de galerie uit 2024, *Léon Spilliaert: dwalen door de stilte*, waarin een uitzonderlijke groep werken werd gepresenteerd uit de collectie van Johan van Rossum, de kleinzoon van de kunstenaar. Samen weerspiegelen deze initiatieven de voortdurende toewijding van de galerie aan de studie en promotie van Spilliaert, een kunstenaar die sinds haar oprichting in 1986 een centrale plaats in haar programma inneemt.

Met deze tentoonstelling van museale kwaliteit en de onderhavige publicatie, waarin essays van vooraanstaande wetenschappers zijn gebundeld, hopen we bij te dragen aan een grotere erkenning van Spilliaerts werk en aan de ontdekking van minder bekende aspecten van zijn oeuvre. We willen Stefan Huygebaert van Mu.ZEE en Marie-Noëlle Grison van de KU Leuven bedanken voor hun verhelderende en verrijkende bijdragen. Hun teksten bieden nieuwe perspectieven en benadrukken de blijvende relevantie van Spilliaert voor een jongere generatie wetenschappers.

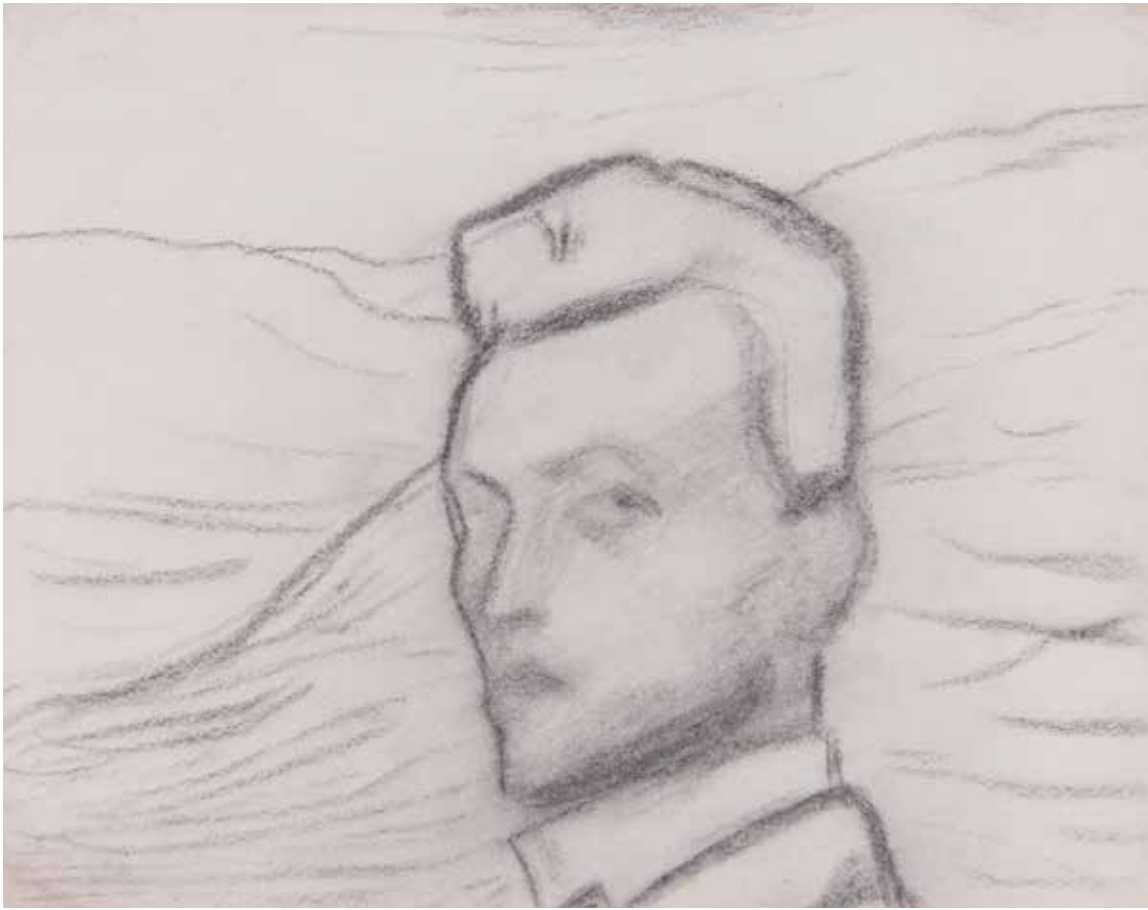
Hoewel deze tentoonstelling het resultaat is van een curatoriale samenwerking tussen Anne Adriaens-Pannier en Edouard Derom, ligt de oorsprong ervan in de reeks thematische tentoonstellingen die Adriaens-Pannier voor het Spilliaert Huis had bedacht. Het is een eer om samen te werken met Adriaens-Pannier, wier scherpzinnige blik, kennis en toewijding aan de kunstenaar uitzonderlijk zijn. Zonder haar vrijgevigheid en haar voortdurende inzet van tijd en energie zou dit project niet mogelijk zijn geweest. We kijken vol verwachting uit naar de aanstaande publicatie van de catalogue raisonné van de kunstenaar, waaraan zij momenteel werkt samen met haar echtgenoot, Patrick Adriaens.

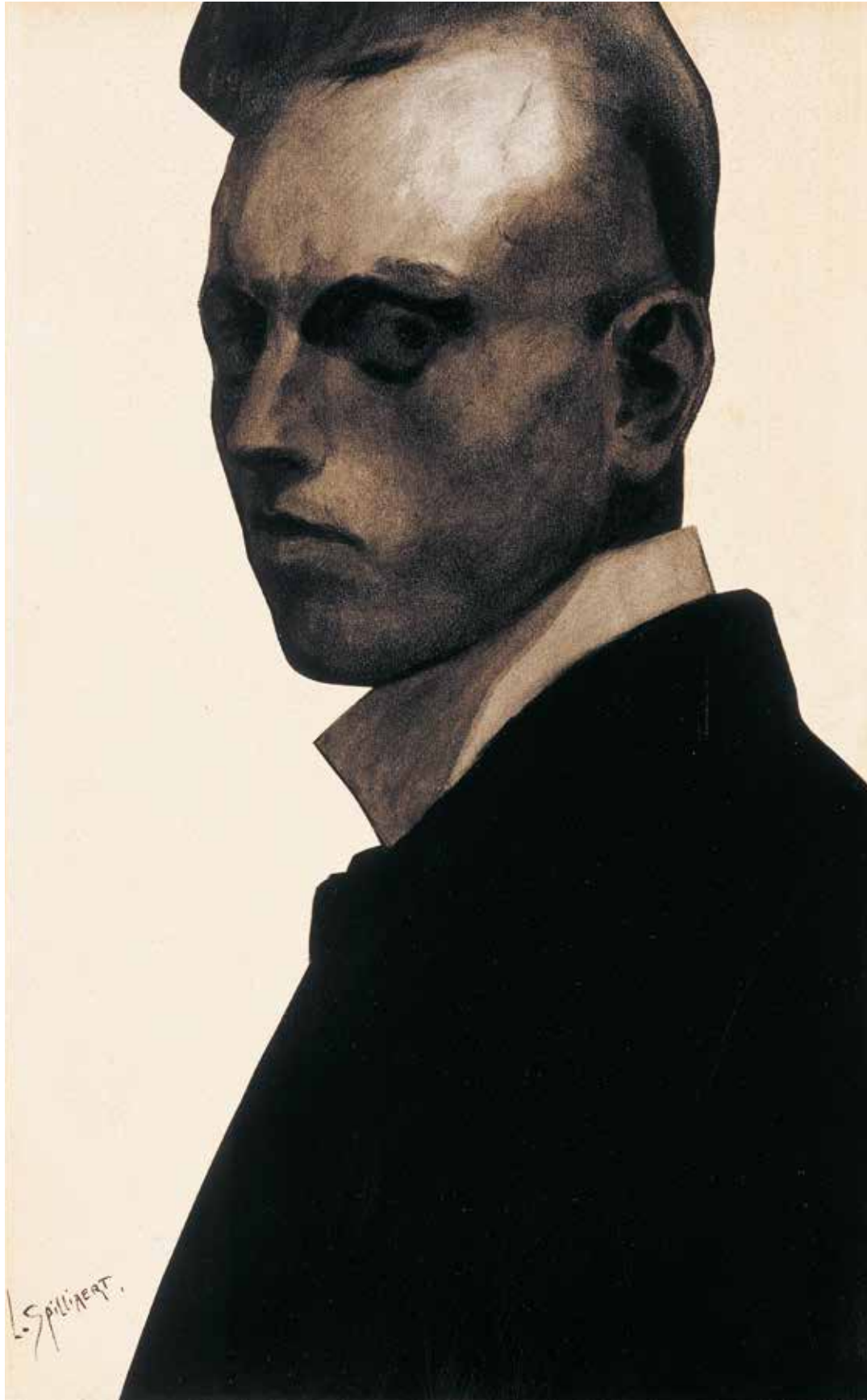
Dit project vindt plaats binnen een bredere context van hernieuwde internationale belangstelling voor Spilliaerts werk. We zijn bijzonder enthousiast over de gelijktijdige tentoonstelling *Léon Spilliaert nabij. Dialoog met hedendaagse kunst*, samengesteld door Adriaens-Pannier, waarin wordt onderzocht hoe het oeuvre van Spilliaert weerklank vindt in het werk van hedendaagse kunstenaars, zoals Michaël Borremans, Dirk Braeckman, Berlinda De Bruyckere, Antony Gormley, Hans Op de Beeck, Luc Tuymans, Koen van den Broek en anderen. Wat de toekomst betreft, wijzen we op de komende museumtentoonstelling in de Verenigde Staten, die het Drawing Institute van de Menil Foundation en het Philadelphia Museum of Art in 2027 en 2028 gezamenlijk organiseren, de reizende tentoonstelling in Japan in 2029 en de grote overzichtstentoonstelling van Mu.ZEE en KBR (Koninklijke Bibliotheek van België) in het heropende Mu.ZEE in Oostende (de geboorteplaats van de kunstenaar), samengesteld door Stefan Huygebaert en Daan van Heesch in 2030-2031, ter gelegenheid van de 150ste verjaardag van de geboorte van de kunstenaar.

Onze hartelijke dank gaat naar Hannibal Books, Gautier Platteau en zijn hele team voor het enthousiasme waarmee zij dit project hebben omarmd en voor hun bijdrage aan deze prachtige publicatie. Onze erkentelijkheid gaat ook uit naar Melissa Hughes voor haar expertise in de conservering van deze delicate werken op papier.

Ten slotte willen we het hele galerieteam bedanken: Christine de Schaetzen, Alessio Palmeri en Susana Ribeiro Henriques. Hun toewijding heeft dit project mogelijk gemaakt.

Patrick Derom
Edouard Derom





Interieurs en stillezens, de nieuwe realiteit van het alledaagse leven?

Anne Adriaens-Pannier

De diversiteit van het oeuvre van Léon Spilliaert, die tot uiting komt in zijn zeer gevarieerde keuze van thema's, is een schat aan observeerbaar materiaal en een onuitputtelijke bron van reflectie. De tentoonstelling *De deur op een kier*, bedacht en ontwikkeld in de tijd van covid, dompelt ons onder in een sfeer waarin lockdown en isolatie ons terugvoeren naar een leven van terugtrekking tussen vier muren. De kijk op de wereld is plotseling smaller geworden. De blik kan nu enkel nog ronddwalen in de intieme ruimtes van het dagelijks leven, en hoewel de frustratie over de beperkte bewegingsvrijheid voelbaar is, nodigt een nieuwe visuele benadering soms uit tot ongewone herontdekkingen. Aan de basis van het concept lag de voorgestelde titel *'Beyond Closed Doors'* (Achter gesloten deuren), die de (penibele) werkelijkheid weerspiegelde om nu, in het huidige postcovid-tijdperk, meer vrijheid en hoop uit te drukken.

Tijdens zijn eerste creatieve jaren liet Léon Spilliaert zich meeslepen door een dwalende geest met een overvloedige bron van verbeelding, vaak geïnspireerd door de literaire productie van zijn tijd. In december 1904 vertrouwde hij dit toe aan zijn vriendin Paule Deman in een brief vol introspectie: "Maak stukjes natuur, landschappen of interieurs zonder iets weg te laten of toe te voegen. Geef de dingen zo getrouw mogelijk weer, echt, oprecht. Maak nooit, nooit schilderijen vanuit de verbeelding. Symbolisme, mystiek etc., etc. dat is allemaal waanzin, ziekte. Alles wat ik tot nu toe heb gemaakt, zou ik willen verscheuren, vernietigen."¹ Heeft hij de kunst van Les Nabis ontdekt tijdens zijn bezoeken aan Parijse tentoonstellingen? Alles lijkt daarop te wijzen. Tijdens zijn verblijf in het voorjaar van 1904 beval uitgever Edmond Deman hem aan bij Émile Verhaeren. De jonge Spilliaert ontmoette toen de invloedrijke kunstenaars van zijn tijd, maar liet zich visueel eerder verleiden door de vernieuwingen van andere kritische geesten in de schilderkunst. Stond hij open voor verandering en voelde hij zich gestimuleerd door de formele vernieuwing die Les Nabis brachten, door de expressieve kracht van hun schilderkunst? Of misschien meer nog door de uitbreiding van de traditionele thematiek naar onderwerpen ontleend aan het dagelijks leven en de huiselijke

intimiteit? Het is waar dat Spilliaert, die nooit een academische opleiding heeft genoten, zich aangetrokken voelde tot de verwerping van het renaissanceperspectief die Les Nabis voorstonden. In hun composities suggereren zij inderdaad ruimte binnen het picturale vlak door een variabel perspectief te introduceren dat meerdere beeldhoeken combineert. Om het volume zonder lichtcontrasten weer te geven, maken Les Nabis gebruik van de klare lijn, van de arabesque die beweging introduceert en van de vereenvoudiging van de contouren. Op hun eigen manier hechten ze waarde aan het creëren van een synthetisch beeld en getuigen ze van de wil om heldere en spontane voorstellingen te ontwikkelen. Spilliaert kiest dan voor een abrupte – misschien ietwat overdreven – ommezwaai wanneer hij zijn brief aan Paule Deman afsluit met deze verklaring: "Ik ga een paar dagen naar het platteland om heel gewoontjes, heel eenvoudigweg te kopiëren wat mijn ogen zien, zonder iets weg te laten of toe te voegen. Dat is het leven, dat is de waarheid van de schilderkunst."²

DE WAARDE VAN DE SCHETS, DE SCHADUW EN DE SPIEGELING

Een eerste schetsboek,³ als we een jeugdteken-schriftje met karikaturen en spontane tekeningen in schoolstijl buiten beschouwing laten,⁴ staat vanaf de eerste pagina's vol met potloodschetsen van de dagelijkse bezigheden van zijn naasten in hun gezinsleven (afb. 1). Spilliaert concentreert zich niet alleen op het weergeven van wat hij beleeft, hij hecht ook belang aan de alledaagse inrichting van een burgerlijk interieur uit die tijd. Met enkele krachtige contour- en schaduwtrekken besteedt hij zorgvuldig aandacht aan de tafel in de woonkamer, de stoelen, de kachel, de open haard met daarboven een klok onder een stolp (afb. 2) en een tafellamp. Zelfs de meest onbeduidende voorwerpen weten zijn aandacht te trekken: een pijp en de bijbehorende asbak, een luciferdoosje, een eenzame schelp... (afb. 3). Het komt echter zelden voor dat zijn schetsen uitgroeien tot volwaardige composities. Tot de uitzonderingen behoren een wereldbol en

een grote zwarte flacon die op de vloer van de werkplaats van vader Spilliaert staat (afb. 4; cat. 16; cat. 31). Van 1904 tot 1908 verdeelt de kunstenaar zijn tijd voor observatie en creatie inderdaad bijna gelijkmatig tussen de mensen om hem heen en de voorwerpen uit zijn dagelijkse omgeving.

Door zo nauwkeurig mogelijk te tekenen, probeert Spilliaert niet enkel de werkelijke aanwezigheid van het object weer te geven. De schetsen onthullen het gebruik van een uitgesproken clair-obscur, waarmee hij een mysterieus leven lijkt te willen oproepen dat verder gaat dan de letterlijke weergave. Om dit te bereiken, maakt Spilliaert gebruik van de kunstgreep die de schaduw is. Kunstenaars en wetenschappers onderscheiden twee soorten schaduwen: de eigen schaduw, het donkere deel van voorwerpen die slechts aan één kant belicht worden, en de geprojecteerde schaduw, het silhouet dat op een oppervlak wordt getekend door het voorwerp dat het licht tegenhoudt. Wie een schaduw ziet, zoekt in de eerste plaats naar de lichtbron. Die is niet altijd op het eerste gezicht te zien. Voor Marcel Duchamp, die vaak schaduw in zijn composities verwerkt, verwijst de schaduw naar de kunstenaar die de complexiteit van de eenvoudigste situaties ter wereld laat zien.⁵ Giorgio Morandi staat lijnrecht tegenover deze theorie. In zijn talloze stilleven, met subtiele composities van vazen, flacons en flessen die baden in fel of diffuus licht, ziet Morandi bewust af van elk schaduwspel. De kunstenaar ziet, verbeeldt en onthult zichzelf niet. Zijn schilderkunst ontwikkelt zich in de leegte, in een tijd die stil lijkt te staan.⁶

Naast het gebruik van schaduw besteedt Spilliaert ook aandacht aan de lichtreflectie die wordt opgevangen door het banale oppervlak van de voorwerpen. De rondingen van de beschilderde metalen wereldbol en het gebogen glas van de bolle flessen vangen de lichtbron op en weerkaatsen die tegelijkertijd door hun eigen fysieke vorm. Zodra het beeld in zijn hoofd ontstaat, weet Spilliaert waar hij de lichtvlek of -streep op het papier zal uitsparen: in kleine heldere vlekjes op de wereldbol (afb. 5), in een langgerekte streep op de wand van de fles. Maar hij verkent ook de transparantie van het materiaal door een realiteit achter de glazen wand te suggereren. Door het doorschijnende materiaal heen tekent zich de omtrek af van een ander object dat in omgekeerde vorm cirkelvormig wordt weerspiegeld. De doorzichtigheid vergetend, maakt Spilliaert ook gebruik van de ondoorzichtigheid van het materiaal om er een visuele, lumineuze echo in te brengen van wat de toeschouwer niet ziet, bijvoorbeeld het spel van de structuur van het glazen dak, het heldere licht van de plek waar hij werkt (cat. 29).

Altijd op zoek naar de realiteit van plaatsen en objecten, ziet Léon Spilliaert zodoende de mogelijkheid van een vluchtige transfiguratie en probeert hij de transcendentie ervan weer te geven.

1 Brief van Léon Spilliaert aan Paule Deman, Oostende, 31 december 1904, Brussel, A.H.K.B., Fonds Louveigné-Deman 2, inv. 558 (fotostaat).

2 Idem.

3 Léon Spilliaert, *Schetsboek 1907-1909*, Koninklijke Musea voor Schone Kunsten van België, Brussel, inv. 10770, schenking van Madeleine Spilliaert in 1981.

4 Léon Spilliaert, *Jeugdteken-schrijfje 1897-1898*, The Phoebus Foundation, Antwerpen.

5 Didier Semin, 'Marcel Duchamp, porteur de l'ombre', in *Ombres de la Renaissance à nos jours* (tentoonstellingscatalogus), Lausanne, Fondation de L'Hermitage, la Bibliothèque des Arts, 2019, p. 113.

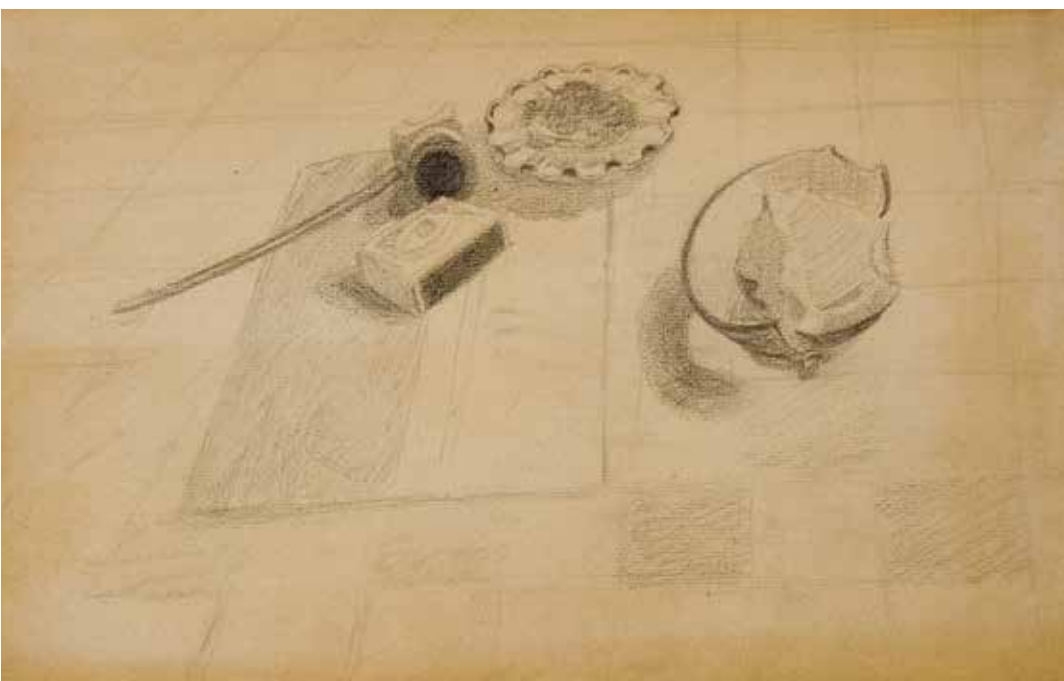
6 Maria-Cristina Bandera, *Morandi 1890-1964* (tentoonstellingscatalogus, Milaan, Palazzo Reale), Milaan, 24 ORE Cultura, 2023, p. 165.



[Afb. 1]



[Afb. 2]

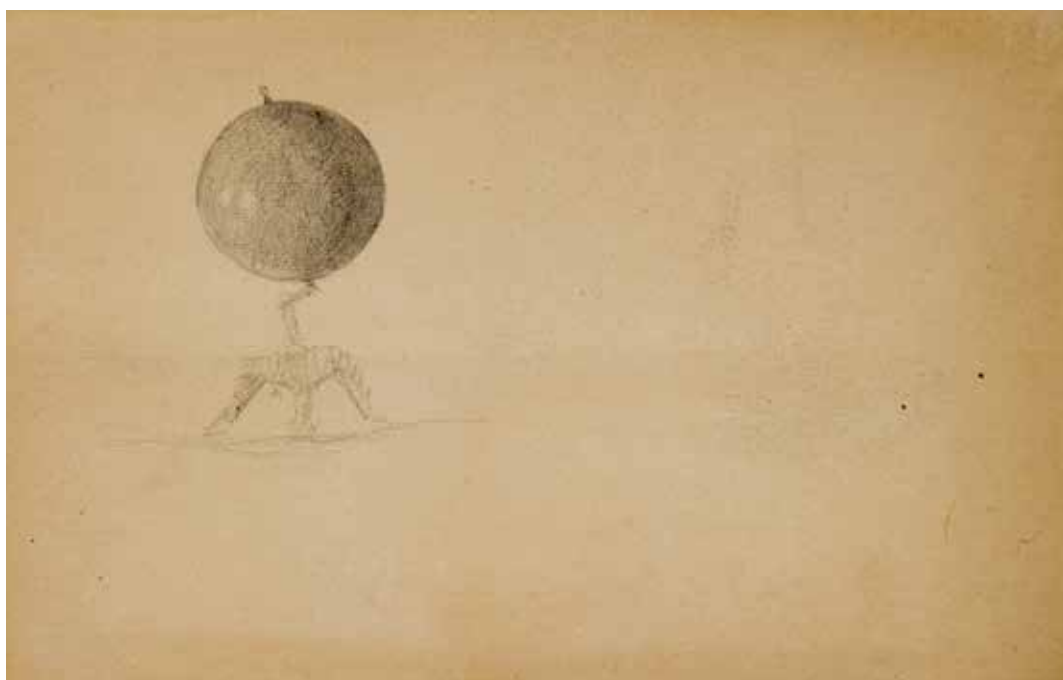


[Afb. 3]

[Afb. 4]



[Afb. 5]



Afb. 1-5

Schetsboek, 1907-1909, KMSKB, Brussel,
potlood, kleurpotlood, Oost-Indische
inkt, penseel op papier, 156 × 246 mm,
Afb. 1: p. 2 / Afb. 2: p. 3 / Afb. 3: p. 15 verso /
Afb. 4: p. 21 / Afb. 5: p. 20 verso.

Spiegelpaleis, achterhuis, enigma.

Naar een reconstructie van Spilliaerts leefruimte

Stefan Huygebaert

Twee van de meer dan 110 unieke werken van Léon Spilliaert in Mu.ZEE in Oostende lijken altijd al naar elkaar te hebben verwezen: *Zelfportret met rood potlood* (afb. 12) en *Planten, inktpot en spiegel* (afb. 13), beide uit 1908. De reden daartoe is de herhaling van het specifieke motief van twee plantenpotten boven elkaar op afgeronde hoekschappen. In zijn uitzonderlijk productieve en inventieve periode 1907–1909 vervaardigde Spilliaert veel van zijn meest beklijvende interieurs en zijn meest enigmatische zelfportretten, waarin een spel met spiegels domineert. Over de ruimte die in deze zelfportretten en interieurs te zien is, wordt al lang vermoed dat die zich in het ouderlijk huis bevindt, waar de kunstenaar tot zijn 35ste zijn vaste verblijfplaats zou hebben (afgezien van enkele korte verblijven en uitstappen in Brussel en Parijs). Dit huis in de Kapellestraat 2, in het economische hart van Oostende, herbergde de winkel en etalage van de Grande parfumerie Spilliaert-Jonckheere van vader Léonard (1851–1928). Rechts naast de deur, op nummer 4, bevond zich een kapperszaak die ook tot het familiebedrijf behoorde en links was de hoek van het stadhuis op het Wapenplein. In 1890 kwam Kapellestraat 2 in handen van vader Léonard.¹ Het huis ging echter compleet verloren en helaas blijven de bewaarde visuele bronnen beperkt tot twee gevelfoto's (afb. 14; afb. 28). De Duitse bombardementen op Oostende eind mei 1940 troffen niet alleen de Kapellestraat maar ook het naburige stadhuis. Het gebouw herbergde ook het Museum voor Schone Kunsten, waar kunstwerken van onder meer Ensor, Khnopff en Spilliaert verloren gingen, alsook het archief met alle bouwaanvragen en -plannen.² Een reconstructie maken van de ruimte waarin Spilliaert zowat de kern van zijn psychologisch geladen oeuvre



[Afb. 12]



[Afb. 13]



[Afb. 14]

Afb. 12

Zelfportret met rood potlood, 1908, Oost-Indische inkt, gouache en pastelkrijt op papier, 850 × 960 mm, Mu.ZEE, Oostende.

Afb. 13

Planten, inktpot en spiegel, 1908, aquarel, gouache, kleurpotlood en Oost-Indische inkt op papier, 640 × 490 mm, Mu.ZEE, Oostende.

Afb. 14

Anoniem, foto van de Grande parfumerie Spilliaert-Jonckheere, ca. 1890.

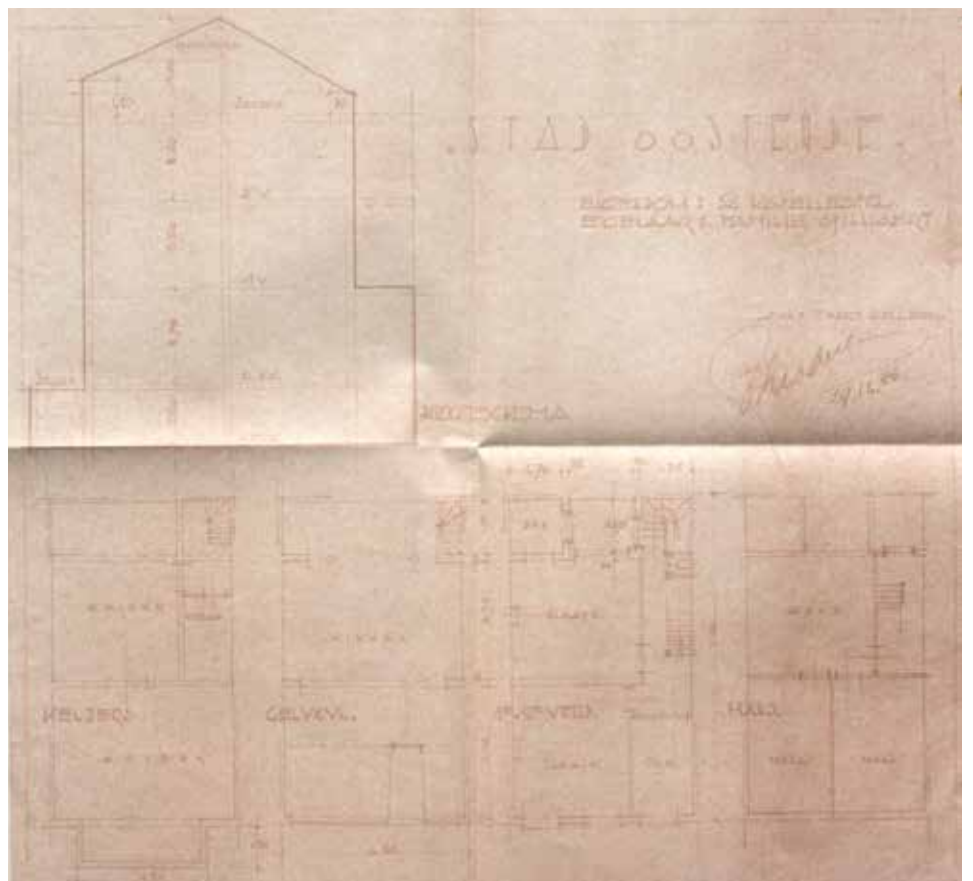
Afb. 15

Brugge, Rijksarchief, Rechtbanken van Oorlogsschade West-Vlaanderen, MB0001, doos 3238, dossier 3057304: gereconstrueerd plan door Theo de Lee van 29 december 1946, met details: Hoogteschema en Gelijkvloers.

realiseerde, is dus bijna een onbegonnen zaak. Die bronnenschaarste en onduidelijkheid dragen al decennia bij tot het enigma van Spilliaerts interieurs, zelfportretten en oeuvre in het algemeen.

Recent onderzoek bracht echter nieuwe documenten aan het licht. Na de oorlog en het overlijden van de kunstenaar diende zijn familie bij de Rechtbank voor Oorlogsschade van West-Vlaanderen een dossier in over Kapellestraat 2. Daarin bevindt zich ook een architecturaal plan (afb. 15), zij het met beperkte bruikbaarheid. Uit het dossier blijkt immers dat de familie het hele huis kort voor de oorlog, in 1936–1937, ingrijpend liet verbouwen door architect Sylvain Smis (1909–2003), waarschijnlijk met het oog op verhuur. Daarbij werden kamerindeling, trap en zelfs kelder aangepast. Niettemin leert het naoorlogse plan, getekend in december 1946 door architect Theo de Lee (1910–1967) op basis van verklaringen van de familie, een plan van Smis van 2 december 1937 en een plaatsbezoek nadat het puin was weggeruimd, dat het pand 6,5 meter breed en 11 meter diep was en het gelijkvloers een hoogte had van 3,7 meter. Als basis voor een reconstructie is dat mager, maar – zo beargumenteert deze bijdrage – Spilliaerts eigen oeuvre kan ons meer dan een handje helpen.

Het is een gemeenplaats om beeldend kunstenaars in het algemeen en Spilliaert in het bijzonder een sterk of “verbeten” observator te noemen.³ Toch is het van belang dat in de context van zijn interieurs en zelfportretten te onderstrepen. Hier krijgen we immers niet zozeer zijn scherpe maatschappelijke

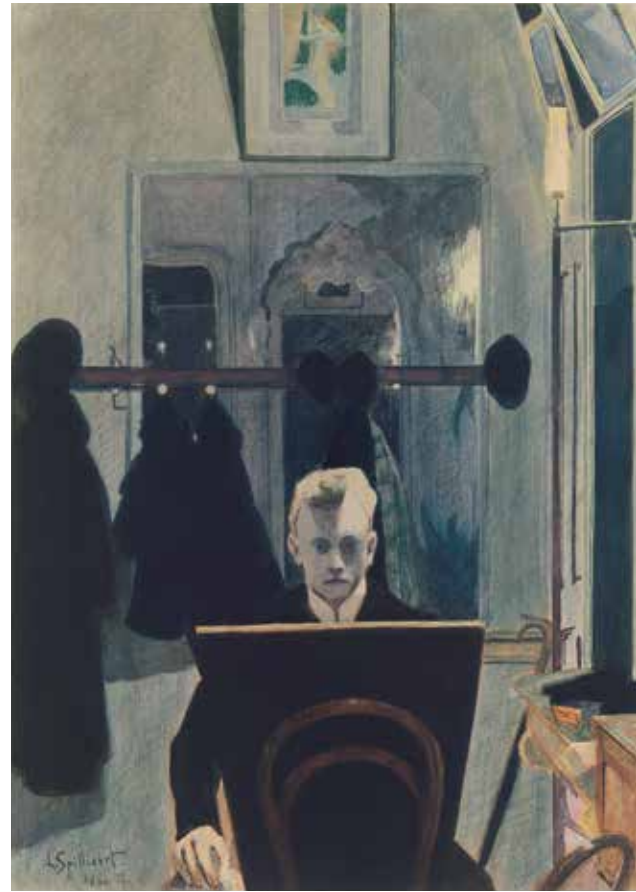


[Afb. 15]

De noordwestelijke wand, links bij het binnenkomen, werd onder meer gekenmerkt door een marmeren wandplaat met vier messing knoppen en een afgeronde console met witmarmeren blad, zijdelings aanwezig in *Zelfportret met blauw schetsboek* (afb. 9) en protagonist in *Wandmeubel met beker en 'Le Carillon'* (cat. 9). Het meubel en de marmerplaat markeerden de vernauwing tussen het eigenlijke achterhuis met glazen dak en de kamer met ronde tafel, zoals de console met sierlijke steun en het klokje voor de spiegel dat deden aan de overzijde. De noordwestelijke wand is ook zichtbaar in een door rode tinten gedomineerd *Zelfportret, september 1908*. Het waarschijnlijkst is dat in de noordelijke hoek van de ruimte de twee planten uit *Zelfportret met rood potlood* en *Planten, inktpot en spiegel* boven elkaar waren opgesteld. *Interieur met groene plant* lijkt op het eerste gezicht moeilijk in te passen in de opeenvolging van interieurelementen, hoewel de bloempot en het marmer met messing knoppen herkenbaar zijn. Een spiegeling van het werk verandert de zaak en maakt de ruimte merkkelijk logischer: van links naar rechts het marmer met messing knoppen en de afgeronde console, daarnaast en wat dieper in beeld de plant die we ook terugvinden op *Zelfportret met rood potlood*, daar met het blauwe, cilindervormige potje dat nog net op *Wandmeubel met beker en 'Le Carillon'* te zien is. Gespiegeld klopt dan ook de locatie van het gereflecteerde trio ramen uit *Het glazen dak*.

De noordoostelijke of 'achterwand', tot slot, recht tegenover de deuropening tussen achterhuis en parfumwinkel herbergt het rococomeubel met marmerblad en twee grote, sierlijke ingelijste spiegels, de een, links, met een eenvoudige, golvende lijst, de ander, rechts, met een druk verguld ornament, zoals te zien in *Interieur met groene plant*, *Interieur met bloembol* en – om de cirkel rond te maken – *Het glazen dak*. Ook hingen aan deze muur minstens twee ranke gaswandlampen. Het is kijkend in de rechtse, druk geornamenteerde spiegel dat Spilliaert zichzelf portretteerde in *Zelfportret met tekenplank* (afb. 18) – de rechtse spiegel en een deel van de linkse zijn opnieuw gereflecteerd in de eenvoudige vierhoekige spiegel die het deurgat flankeerde, achter de kunstenaar.

Binnen Spilliaerts oeuvre bevindt zich naast de cluster van achttien werken een dozijn voorstellingen van een huiskamerhoek met een ronde tafel en ernaast een Leuvense kachel waarvan de schouwmantel een klok onder een stomp draagt. In tegenstelling tot de focus op zichzelf in de achttien hierboven besproken werken, tonen de meeste van dit dozijn werken andere personages. Acht van de twaalf voorstellingen zijn deel van een schetsboek (afb. 1-5). Elk tonen ze een of meerdere personages rond de huiselijke haard in de woonkamer: nu eens zijn moeder naast een schetsende Spilliaert, dan weer zijn lezende vader of zijn zus leunend op een Thonetstoel – een schets voor *Het wachten* (december 1908, New York, The Hearn Family Trust). Naast deze acht schetsen zijn er ook nog *Dozen voor*

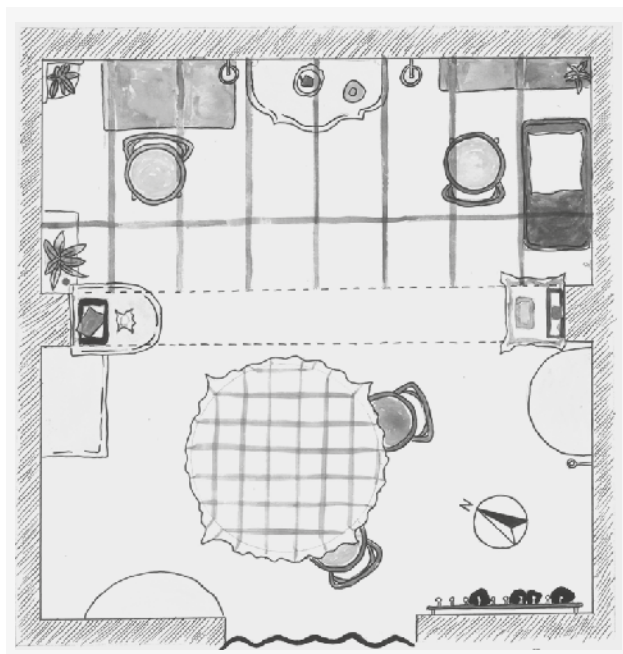


[Afb. 18]

een spiegel (afb. 22), *Portret van Maurice Spilliaert*, *Interieur met groene plant en stolp* (cat. 11) en *Interieur met groene lampekap* (cat. 8), alle uit 1907.⁹ Kan ook dit dozijn ingepast worden in het achterhuis? Het lijkt ongewoon om de woonkamer, die men op de bel-etage verwacht, achter de winkel te hebben. Toch lijken enkele overeenkomsten dat te ondersteunen. De hypothese luidt dan dat dit de westelijke hoek van de ruimte schuin tegenover *Het glazen dak* betreft, links bij het betreden van de kamer. De ronde tafel is dan dezelfde als hierboven beschreven. De tekening uit het schetsboek waarop Spilliaert zichzelf afbeeldt aan een tafel toont dan de deuropening van de winkel. *Interieur met groene plant en stolp* linkt dan weer de stoof en schouwmantel met de marmeren plaat met messing knoppen. Op *Interieur met groene lampekap* kan in de weerspiegeling mogelijk een mantel aan de kapstok ontwaard worden, en ook de vooroverleunende kunstkaders uit het *Zelfportret met tekenplank* zijn er herkenbaar. Zelfs het rood-wit geruite tafellaken linkt deze cluster aan onder meer het *Zelfportret met schetsboek* (cat. 48), waarop de deuropening zichtbaar is.

Al deze weergaven van het eigen interieur tonen volgens Robert Hoozee Spilliaerts gehechtheid aan een vertrouwde, bekende omgeving.¹⁰ Deze poging tot reconstructie bewijst, wars van zijn eigenzinnigheid, Spilliaerts getrouwheid aan die omgeving en ontsluit zo een deel van zijn persoonlijkheid en kunstpraktijk. In de woorden van Franz Hellens (1881–1972) snapt men de kunstenaar immers pas bij een bezoek aan deze – intussen verloren – plek:

“Kort daarna heb ik Spilliaert in Oostende ontmoet, in de parfumerie van zijn vader, en in die omgeving heb ik zijn kunst beter leren begrijpen. Spilliaert is een van die mensen die ver vooruitkijken, maar zich niettemin laten inspireren door de meest alledaagse voorwerpen uit hun omgeving.”¹¹



[Afb. 19]

De auteur dankt Anne Adriaens-Pannier, Enzo Albrecht, Johanna Dams, Edouard Derom, Mieke Mels, Ilse Roosens, Mieke Van Steen en Bruno Verbergt.

1 Brugge, Rijksarchief, Rechtbanken van Oorlogsschade West-Vlaanderen, MB0001, doos 3238, dossier 3057304.

2 Stefan Huygebaert, 'De Spilliaertcollectie van Mu.ZEE', op leonspilliaert.be (gepubliceerd op 24 december 2024).

3 Bernard Dewulf, *Toewijdingen*, Amsterdam, Atlas Contact, 2014, p. 67.

4 Anne Adriaens-Pannier, 'L'Isolée entre la terre et la mer... Le cheminement de la perception de la femme chez Léon Spilliaert', in Marie-Claire Adès & Isabelle Moijca (eds.), *Léon Spilliaert. Œuvres de jeunesse* (tentoonstellingscatalogus), Parijs, Musée-Galerie de la Seita, 1997, p. 33.

5 Denis Laoureux, 'Een inktzwarte nacht: de nachtstukken van Léon Spilliaert', in Anne Adriaens-Pannier & Michel Draguet (eds.), *Léon Spilliaert. Een vrije geest*, Gent, Ludion, 2006, p. 75.

6 Brief van Léon Spilliaert aan Paule Deman van 31 december 1904, Brussel, AHKB, inv. 558 (fotostat): "Faites des morceaux de nature, paysage ou intérieur, sans rien retrancher ou ajouter. Rendez les choses les plus fidèlement possible, réellement, sincèrement."

7 Brief van Léon Spilliaert aan Edmond Deman, 14 juni 1908, Brussel, AHKB, inv. 561 (fotostat): "J'ai fait beaucoup de choses nouvelles cet hiver, entre autres des natures-mortes et intérieurs que j'espère avoir le plaisir de vous faire voir lors d'un prochain passage à Bruxelles en septembre prochain."

8 Eerder nam Bernard Dewulf deze benaming als "achterhuis" in de pen in 1998. Bernard Dewulf, 'Als de dingen kooft krijgen', *De Morgen*, 23 januari 1998.

9 *Zelfportret met spiegel*, 1908, (Mu.ZEE) toont dan wel een klok onder een stolp, maar het interieur verschilt voor het overige erg met de andere werken uit dit dozijn.

10 Robert Hoozee, 'Spilliaert en de nadagen van het symbolisme', in Anne Adriaens-Pannier & Michel Draguet (eds.), *Léon Spilliaert. Een vrije geest* (tentoonstellingscatalogus), Brussel, KMSKB, 2006, p. 10.

11 Franz Hellens, 'Léon Spilliaert', in *Sélection, Chronique de la vie artistique*, Brussel, vol. 1, nr. 3, 15.10.1920, p. 1: "J'ai rencontré peu après Spilliaert à Ostende, dans la boutique de parfumerie de son père, et j'ai mieux compris son art dans ce milieu. Spilliaert est de ceux qui voient loin et qui s'inspirent toutefois aux objets les plus familiers de leur entourage."

Afb. 18

Zelfportret met tekenplank, 1907, Oost-Indische inkt, aquarel en kleurpotlood op papier, 530 × 380 mm, The Metropolitan Museum, New York, schenking van William S. Lieberman, ter ere van A. Hyatt Mayor, 1980.

Afb. 19

Tentatieve reconstructie van het grondplan van het achterhuis in Kapellestraat 2, Oostende (Stefan Huygebaert, mei 2026).



L. Spilliant

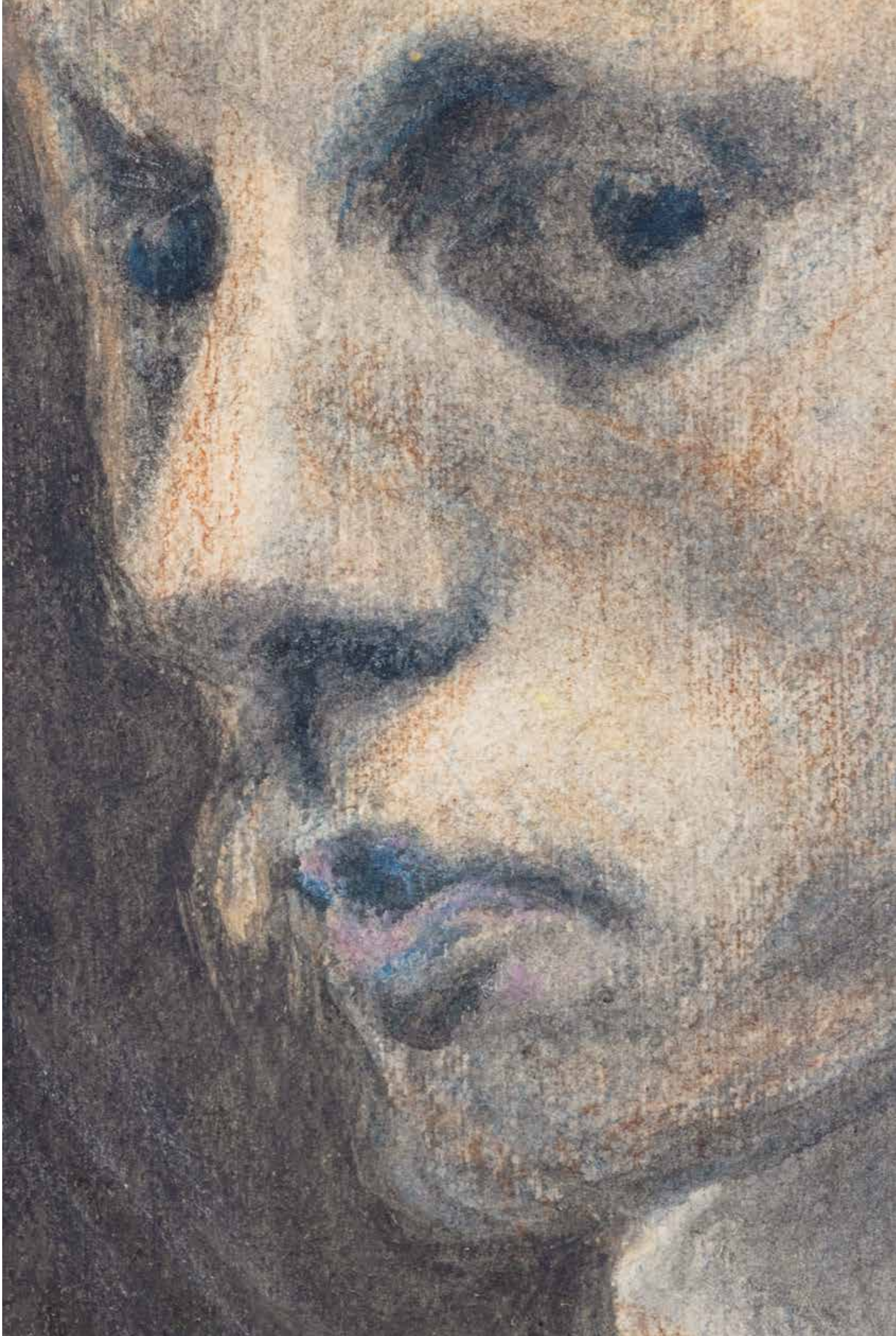
09

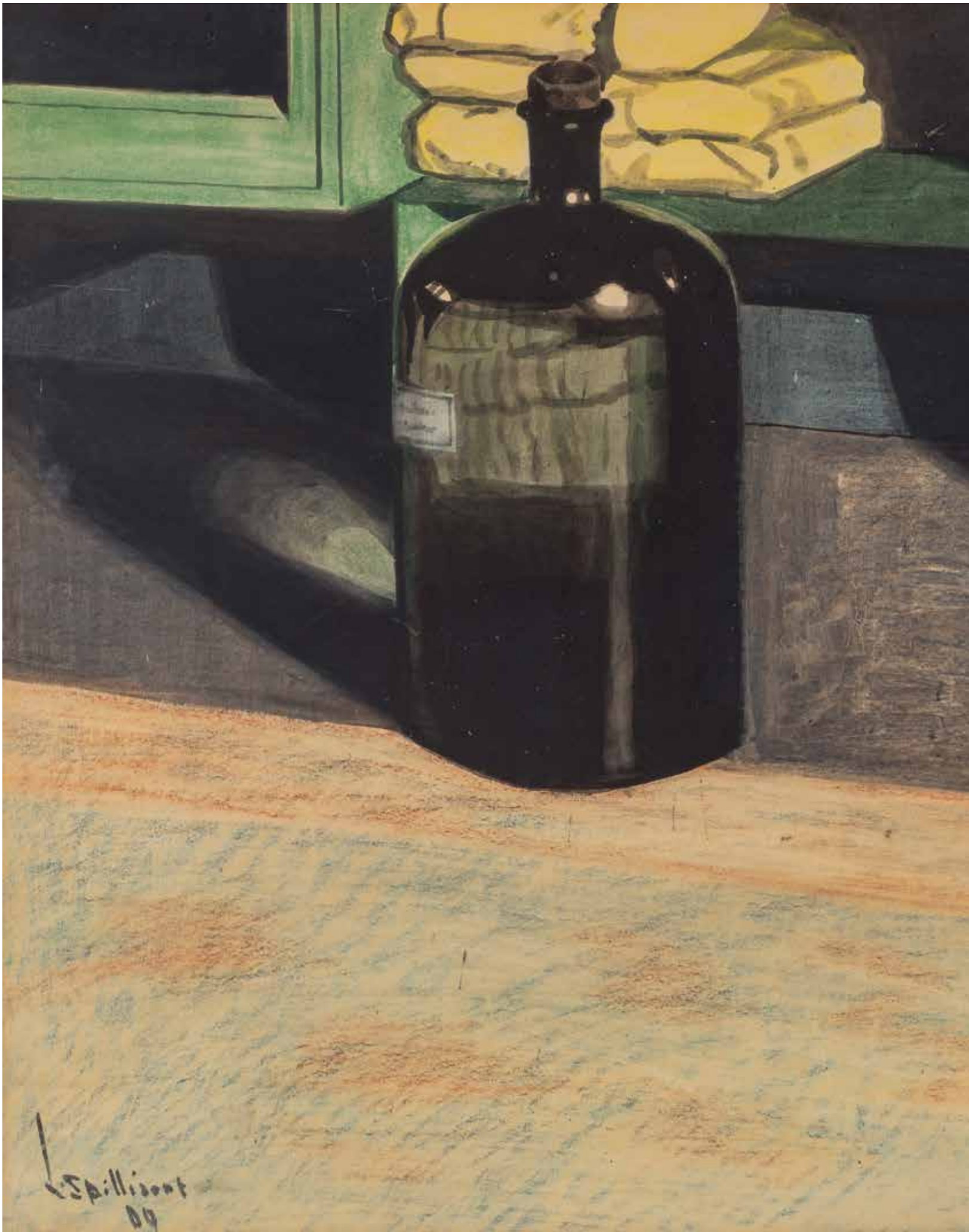


Interieurs & stillevens



L. Spillraert
Dec. 07







Ijdelheden...

Anne Adriaens-Pannier

Het is genoegzaam bekend dat stillevens vroeger verborgen boodschappen bevatten, meestal van conventionele aard. Een schedel, een gedoofde kaars, een verzegelde doos of zelfs een lege stoel herinneren aan de kortstondigheid van het menselijk bestaan: het zijn 'vaniteiten'. In de loop der eeuwen hebben vanitas-schilderijen voorwerpen gebruikt die symbool stonden voor materiële rijkdom en ze naast elementen geplaatst die de triomf van de dood betekenden. Spilliaert ontwikkelt door de jaren heen een zeer eigen iconografie rond dit thema.

Al van jongs af aan, onder invloed van zijn lectuur van Lautréamont en Edgar Allan Poe, toonde Spilliaert een bijzondere interesse voor het macabere en het grimmige. Met de achteloosheid van een drieste jongeman aarzelt hij niet om een onverwachte dood en de gevolgen daarvan te tonen. In zijn jeugdtekenschriftje uit 1898 dwaalt hij rond op zeemansbegraafplaatsen (afb. 29) en heeft hij medelijden met rouwende weduwen die ineengezakt op een graf zitten. Hij beeldt op voortreffelijke wijze een stoet lijkwagens af die vanaf de top van de klif hun doden uitstorten, waar een schare skeletten, gewapend met zeisen, hen opwacht (afb. 30). Om deze onrust uit te drukken, deze ontredde die tot een bovennatuurlijke wereld behoort, tekent hij met grafietpotlood lichamen zonder substantie, met daarboven uitgemergelde maar zorgvuldig gemodelleerde schedels – levensecht, zou je kunnen zeggen. Zelfs in de dood grijnst de dood en steekt hij een gulzige onderkaak uit. Wanneer hij later, in de reeks zelfportretten uit 1908 met een sterk autoscopisch karakter, deze dodelijke angst verwerkt om zichzelf van buitenaf te zien, herinnert hij zich dan zijn jeugdige experimenten? Dezelfde weergave van zijn bijna wezenloze lichaam, dezelfde zwarte schaduwen in oogkassen zonder blik. In zijn visie lijken het beeld van de dood en het leven van het beeld elkaar te voeden in een ondraaglijke confrontatie. In tegenstelling tot de traditionele vanitas, die het onvermijdelijke einde met zelfverloochening aanvaardt, legt Spilliaert in zijn zelfportretten de hele gruwel bloot, 'schedel-aan-schedel', en laat hij de dood binnendringen.¹

De verschrikkingen van de Eerste Wereldoorlog zouden de zaak in zekere zin veranderen. In 1914, toen hij door zijn onvrijwillige inzet als burgerwacht ter bescherming van de inwoners van Oostende van dichtbij geconfronteerd werd met de chaos van de oorlog, keerde Spilliaert op bescheiden wijze terug naar de verkenning van het thema van de schedel (afb. 31). Vervolgens, in 1917, verschijnt de schedel in een kunstzinniger inscenering, als een object van fascinatie, een vredige getuige van een onvermijdelijke aanvaarding. De schedel ligt eenzaam op een kostbaar kistje van zwart Chinees lakwerk, tegen de achtergrond van een kunstig gevouwen strook stof, en straalt een spookachtige gloed uit (cat. 37). Even eenzaam op een anonieme doos die doet denken aan een hedendaagse urne, krijgt de schedel gezelschap van twee wezenloze trawanten, alsof het een sacra conversazione (cat. 38) betrof. Met een vleugje tederheid laat Spilliaert op de achtergrond een paardenstaartblad zachtjes wuiven. Even later, in een reeks illustraties voor Maeterlinck, zal hij dit blad in mysterieuze serres laten uitgroeien. In een andere visie, versterkt door kleuren met een funeraire ondertoon, rust de schedel knusjes op een kussen van kant, omrand door een glinsterende slinger van gedroogde bloemen met witte bloemblaadjes (afb. 32). Maar voortaan verdrijft de belofte van een gelukkig leven die de komst van een klein meisje in zijn huis met zich meebrengt, elke macabere gedachte en elke gedachte aan de dood.



[Afb. 29]



[Afb. 30]

Afb. 29

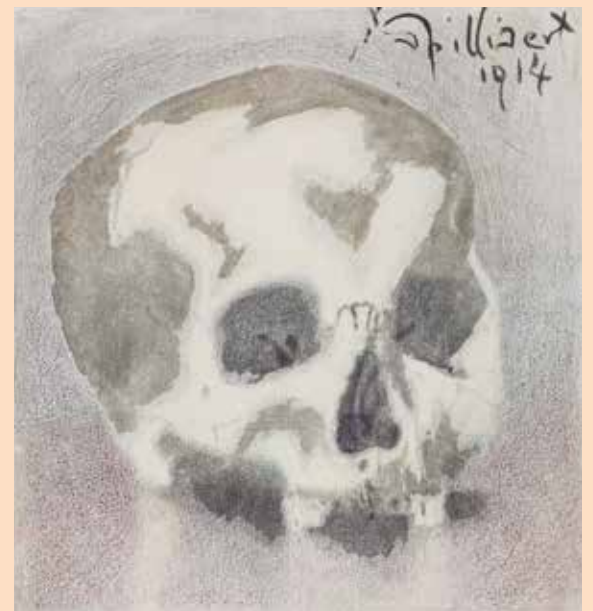
Jeugtekenschriftje 1897-1898, potlood op papier, 211 × 170 mm, The Phoebus Foundation, Antwerpen, p. 1.

Afb. 30

Jeugtekenschriftje 1897-1898, potlood op papier, 211 × 170 mm, The Phoebus Foundation, Antwerpen, p. 23.

Afb. 31

Schedel, 1914, potlood, gewassen Oost-Indische inkt, kleurpotlood op papier, 188 × 178 mm, KBR, Prentenkabinet, Brussel.



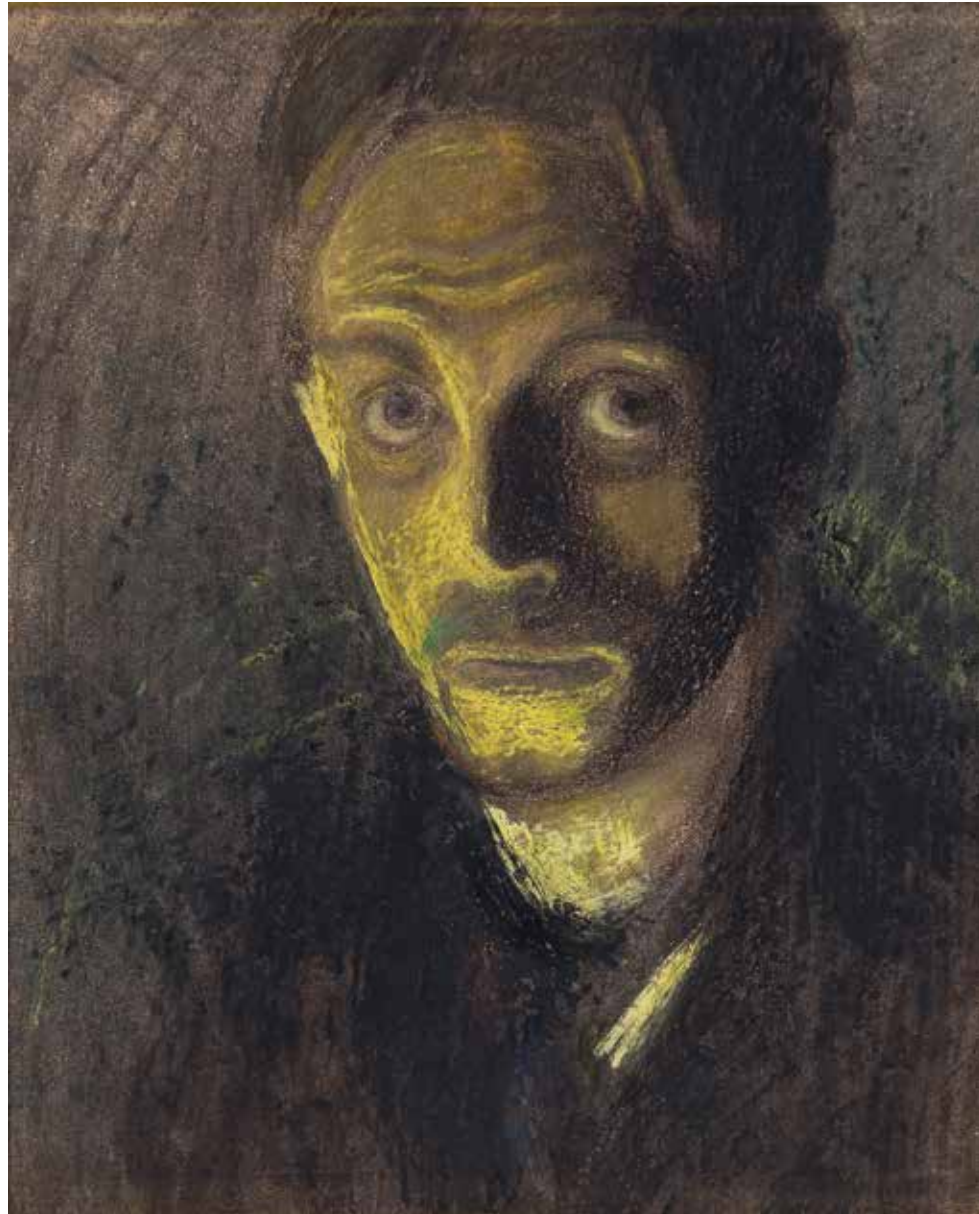
[Afb. 31]











Selectieve bibliografie

Adriaens-Pannier, Anne & Hostyn, Norbert, *Léon Spilliaert* (tentoonstellingscatalogus), Museum voor Schone Kunsten, Oostende, 1996.

Adriaens-Pannier, Anne, *Léon Spilliaert of de schoonheid van een wijs hart* (tentoonstellingscatalogus), Antwerpen, Ronny Van de Velde, 1998.

Adriaens-Pannier, Anne, *Spilliaert. De bezielde blik*, Gent, Ludion, 2006.

Adriaens-Pannier, Anne, *Léon Spilliaert. Het literaire en kritische portret van een kunstenaar*, Brugge, Van de Wiele, 2016.

Adriaens-Pannier, Anne, *De droom van anderen. Léon Spilliaert, illustrator van Verhaeren, Maeterlinck, Hellens, ...*, Brugge, Van de Wiele – Het Spilliaert Huis, 2017.

Adriaens-Pannier, Anne, *Léon Spilliaert. De verzameling van de Koninklijke Bibliotheek van België*, Brussel & Antwerpen, Pandora Publishers, 2018.

Adriaens-Pannier, Anne, *Spilliaert, from the Depths of the Soul*, Brussels, Ludion, 2019.

Adriaens-Pannier, Anne, 'Léon Spilliaert in the Margins', *Art in Print*, Chicago, vol. 9, nr. 2 (juli–augustus 2019), p. 40–45.

Adriaens-Pannier, Anne, *Léon Spilliaert. A Discerning Eye*, Londen, Bonhams, 2020.

Adriaens-Pannier, Anne, Locke, Adrian *et al.*, *Léon Spilliaert* (tentoonstellingscatalogus), Londen, Royal Academy of Arts, 2020.

Adriaens-Pannier, Anne & Jarbouai, Leila *et al.*, *Léon Spilliaert. Lumière et Solitude* (tentoonstellingscatalogus), Parijs, Musée d'Orsay/RMN Grand Palais, 2020.

Adriaens-Pannier, Anne & Goldman, Noémie, *Léon Spilliaert. De oorsprong van het beeld* (tentoonstellingscatalogus), Antwerpen, Stichting De Reede, 2022.

Adriaens-Pannier, Anne, Wuhrmann, Sylvie & Couvreur Aurélie, *Léon Spilliaert. Met de Noordzee ... (tentoonstellingscatalogus)*, Lausanne, Fondation de l'Hermitage; Gent, Snoeck, 2023.

Adriaens-Pannier, Anne, *Kursaal en Zeedijk. Léon Spilliaert en de atmosferische eenzaamheid bij de zee*, Antwerpen, Phoebus Foundation; Hannibal Books, 2023 (Phoebus Focus XXXII).

Adriaens-Pannier, Anne & Derom, Edouard, *Léon Spilliaert. Dwalen door de Stilte* (tentoonstellingscatalogus), Brussel, Patrick Derom Gallery; Gent, Snoeck, 2024.

Adriaens-Pannier, Anne, 'Léon Spilliaert, begeistert door de Noordzee', *Noord-Zuid*, Antwerpen, vol. 8, n° 14, (maart 2025), p. 27–32.

Adriaens-Pannier, Anne, 'Léon Spilliaert of de kunst van het onbestemde', *Oer. De wortels van Vlaanderen*, Tielt-Antwerpen, Lannoo Publishers/The Phoebus Foundation, 2025, p. 356–379.

Adriaens-Pannier, Anne & Verloes, Eddy, *Léon Spilliaert nabij. Dialoog met hedendaagse kunst* (tentoonstellingscatalogus), Brussel, Native, 2026.

Draguet, Michel, 'Spilliaert of de beperkte actie', *Het symbolisme in België*, Brussel, Koninklijke Musea voor Schone Kunsten van België, Mercatorfonds, 2010.

Fontainas, Adrienne & Fontainas, Luc, *Edmond Deman, éditeur (1857–1818)*, Luik, Ed. Labor, 1997

Hellens, Franz, *Le Fantastique réel*, Brussel, Parijs, Amiens, Sodi, [1946] 1967.

Jollivet-Castelot, François, 'Léon Spilliaert', *Le Carillon*, Oostende, 14de jaargang, nr. 174 (4–5 december 1909).

Legrand, Francine-Claire, *Léon Spilliaert in zijn tijd*, Tielt-Bussum, Lannoo, 1981.

Tricot, Xavier, *Léon Spilliaert. Oeuvre-catalogus van de Prenten*, Ekeren, Pandora Publishers, 2020.

Zeman, Bettina & Adriaens-Pannier, Anne, *Gewagte Visionen. George Minne und Léon Spilliaert. Vom Symbolismus zum Expressionismus* (tentoonstellingscatalogus), Neuss, Clemens-Sels Museum; Köln, Wienand Verlag, 2023.

Tentoonstellingen

Léon Spilliaert, Symbol and Expression in 20th Century Belgian Art, Washington D.C., Phillips Collection, 17.04–08.06.1980.

Léon Spilliaert 1881–1946, Parijs, Galeries Nationales du Grand Palais, 26.09–30.11.1981; Brussel, Koninklijke Musea voor Schone Kunsten van België, 22.01–28.03.1982; Otterlo, Rijksmuseum Kröller-Müller, 26.04–06.1982.

Impressionism to Symbolism: The Belgian Avant-Garde, 1800–1900, Londen, Royal Academy of Arts, 07.07–02.10.1994.

Spilliaert, œuvres de jeunesse (1900–1918), Parijs, Musée-Galerie de la Seita, 18.12.1997–22.02.1998.

Léon Spilliaert of de schoonheid van een wijs hart, Antwerpen, Ronny Van de Velde Galerie, 13.11.1998–23.01.1999.

Léon Spilliaert (1881–1946). Onbekende werken, Knokke, Casino, Imelda Delvaux, 06.05–03.09.2000.

Léon Spilliaert, Tokio, Bridgestone Museum of Art, 09.04–06.06.2003.

Léon Spilliaert. Een vrije geest, Brussel, Koninklijke Musea voor Schone Kunsten van België, Brussel, 21.09.2006–03.02.2007.

Léon Spilliaert, 8 thematische tentoonstellingen, Oostende, Het Spilliaert Huis, 2016–2021.

Léon Spilliaert, Londen, Royal Academy of Arts, 23.02–20.09.2020.

Léon Spilliaert. Lumière et Solitude, Parijs, Musée d'Orsay, 13.10.2020–10.01.2021.

Léon Spilliaert. De oorsprong van het beeld, Antwerpen, Museum De Reede, 18.02–16.05. 2022.

Léon Spilliaert. Met de Noordzee ..., Lausanne, Fondation de l'Hermitage, 27.01–29.05.2023.

Gewagte Visionen. George Minne und Léon Spilliaert. Vom Symbolismus zum Expressionismus, Neuss, Clemens Sels Museum, 22.10.2023–03.03.2024.

Léon Spilliaert. Dwalen door de stilte, Brussel, Patrick Derom Gallery, 15.02–13.04.2024.

Léon Spilliaert nabij. Dialoog met hedendaagse kunst, Brussel, Native, 26.08–26.09.2026.

Catalogus van werken



Cat. 1
Het laboratorium van vader Spilliaert
1899, potlood, gewassen Oost-Indische inkt, penseel, pen, aquarel, vernis op papier, 299 x 277 mm (dag), signatuur en jaartal rechtsboven: LEON SPILLIAERT 99, privéverzameling



Cat. 2
Zelfportret in de duinen
(1903), houtskool op papier, 225 x 286 mm, niet getekend of gedateerd, privéverzameling



Cat. 3
Zelfportret
(1903), potlood, Oost-Indische inkt, penseel op papier uitgesneden en gekleefd op nieuw papieren drager, 301 x 186 mm (dag), signatuur linksonder: L. SPILLIAERT, WLHS privéverzameling



Cat. 4
Witte doos, flacon, schelpen en boeken
(1904), potlood, gewassen Oost-Indische inkt, penseel, kleurpotlood, pastel, gouache op papier, 275 x 415 mm, dubbele signatuur linksonder: L. Spilliaert, privéverzameling



Cat. 5
Werkplaats van mijn vader
november 1907, Oost-Indische inkt, penseel, pastel, kleurpotlood op papier, 498 x 352 mm (dag), signatuur en jaartal linksonder: LEON Spilliaert / Nov 07, privéverzameling



Cat. 6
Dozen en dossiers in de werkplaats van vader Spilliaert
december 1907, potlood, Oost-Indische inkt, penseel, waskrijt, aquarel, kleurpotlood op papier, 650 x 500 mm, signatuur en jaartal linksonder: L. Spilliaert / Déc. 07, privéverzameling



Cat. 7
Wandmeubel met boeken en dozen, figuur op de rug gezien
januari 1907, gewassen Oost-Indische inkt, penseel, kleurpotlood, pastel, kleurkrijt, gouache, zwart krijt op papier, 634 x 481 mm (dag), signatuur en jaartal linksonder: L. Spilliaert / JANV. 1907, privéverzameling



Cat. 8
Interieur met groene lampkap
december 1907, gewassen Oost-Indische inkt, penseel, kleurpotlood, aquarel op papier, 628 x 480 mm (dag), signatuur en jaartal rechtsonder: L. Spilliaert / Déc. 07, privéverzameling



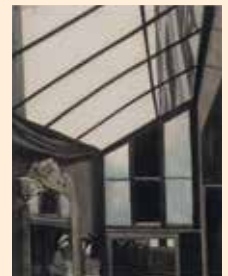
Cat. 9
Wandmeubel met beker en 'Le Carillon'
1908, Oost-Indische inkt, penseel, aquarel, waskrijt op papier, 734 x 522 mm (dag), signatuur en jaartal linksonder: LSpilliaert / 08, privéverzameling



Cat. 10
Interieur met groene plant
1907, gewassen Oost-Indische inkt, penseel, kleurpotlood op papier, 485 x 550 mm (dag), signatuur rechtsboven: L. Spilliaert, signatuur en jaartal linksonder: L. Spilliaert 07, privéverzameling



Cat. 11
Interieur met groene plant en stolp
(1907), gewassen Oost-Indische inkt, penseel, kleurpotlood, pastel, waskrijt, gouache op papier, 486 x 638 mm, signatuur rechtsboven: L. Spilliaert, privéverzameling



Cat. 12
Het glazen dak
1909, gewassen Oost-Indische inkt, penseel, kleurpotlood op papier, 643 x 502 mm, signatuur en jaartal linksonder: L Spilliaert 09, privéverzameling, courtesy Patrick Derom Gallery



Cat. 13
Broeikassen I
1917, Contépotlood, Oost-Indische inkt, penseel, pen, kleurkrijt op bruin papier, 661 × 498 mm (dag), signatuur en jaartal rechtsonder: L. Spilliaert 1917, privéverzameling



Cat. 14
Interieur met bloembol
1909, potlood, gewassen Oost-Indische inkt, penseel, aquarel, pastel op papier, 648 × 497 mm, signatuur en jaartal linksboven: L. Spilliaert / 09, privéverzameling



Cat. 15
Het kapsalon
1909, gewassen Oost-Indische inkt, penseel, kleurpotlood op papier, 641 × 492 mm (dag), signatuur en jaartal links-onder: -L. Spilliaert / 09, privéverzameling



Cat. 16
Kruisbeeld en wereldbol
(1908), gewassen Oost-Indische inkt, penseel, aquarel, gouache, kleurpotlood op papier, 491 × 637 mm (dag), signatuur linksonder: L. Spilliaert, privéverzameling, Antwerpen



Cat. 17
De piano
1909, gewassen Oost-Indische inkt, penseel, aquarel, zwart krijt op papier, 638 × 494 mm (dag), signatuur en jaartal rechtsboven: L. Spilliaert 09, privéverzameling



Cat. 18
Vijzel, stamper en vod
(1907), gewassen Oost-Indische inkt, penseel, kleurpotlood, aquarel, zwart krijt op papier, 363 × 245 mm, signatuur linksonder: L. Spilliaert, Tom Gerits



Cat. 19
Vijzel en stamper
(1907), Oost-Indische inkt, penseel, aquarel, gouache, waskrijt op papier, 363 × 245 mm (dag), signatuur linksonder: L. Spilliaert, privéverzameling



Cat. 20
Theepot, kookstelletje en bord
(1909), potlood, gewassen Oost-Indische inkt, penseel op papier, 222 × 292 mm (dag), signatuur rechtsonder: L. Spilliaert, opdracht linksonder: offert à Madame Deutsch / L. Spilliaert, privéverzameling



Cat. 21
Tas, kooktoestelletje en steelpannetje
(1908), gewassen Oost-Indische inkt, penseel op papier, 220 × 292 mm, signatuur linksonder: L. Spilliaert, collectie Vandenaabeele-De Bruyn



Cat. 22
Waterkaraf op nachttafel
(1909), potlood, gewassen Oost-Indische inkt, penseel op papier, 292 × 222 mm, signatuur rechtsonder: L. Spilliaert, privéverzameling



Cat. 23
De wekker
(1909), gewassen Oost-Indische inkt, penseel, aquarel, gouache op papier, 345 × 442 mm, signatuur rechtsonder: L. Spilliaert, FIBAC, Antwerpen



Cat. 24
Palmpiant, spiegels en marine op de achtergrond
1914, aquarel, gouache op papier, 346 × 242 mm (dag), signatuur en jaartal linksonder: L. Spilliaert / 1914, privéverzameling



Cat. 49
Zelfportret
1908, gewassen Oost-Indische inkt, penseel, zwart krijt, vet kleurkrijt, Arabische gom op papier gekleefd op licht karton, 275 x 228 mm, signatuur en jaartal bijna niet leesbaar linksonder: L. Spilliaert / 08, privéverzameling



Cat. 50
De open deur. Het wachten
1946, potlood, aquarel, Oost-Indische inkt, penseel, pen op papier, 495 x 347 mm, signatuur en jaartal rechts-onder: L. Spilliaert / 1946, privéverzameling



Cat. 51
De flacons
(1909), gewassen Oost-Indische inkt, penseel op papier, 486 x 635 mm (dag), signatuur en jaartal rechtsboven: L. Spilliaert / 09, privéverzameling



Cat. 52
Zelfportret
(1907), Oost-Indische inkt, penseel, aquarel, kleurpotlood, vetkrijt op papier, 352 x 248 mm (dag), signatuur linksonder: L. Spilliaert, privéverzameling







Auteurs

Anne Adriaens-Pannier was afdelingshoofd bij de Koninklijke Musea voor Schone Kunsten van België (KMSKB) in Brussel en conservator van de collectie werken op papier van het Museum voor Moderne Kunst (1974–2011). Ze cureerde talrijke monografische en thematische tentoonstellingen, waaronder *De avant-garde in België*; *Pierre Alechinsky*; *Cobra*; *Walter Leblanc*; *Line and Colour in Drawing*. Vanaf 1989 werkte ze aan een doctoraat over Léon Spilliaert, dat ze in 2003 behaalde aan de Universiteit Gent. *Léon Spilliaert: De bezielde blik* verscheen in 2006 (Engelse vertaling in 2019), naar aanleiding van de Spilliaert-retrospectieve in de KMSKB in Brussel. Als artistiek directeur van het Spilliaert Huis in Oostende (2016–2021) organiseerde ze acht thematische tentoonstellingen. Ze legt zich verder toe op de catalogue raisonné van Spilliaert en op de geannoteerde uitgave van zijn briefwisseling. Internationaal cureerde ze Spilliaert-tentoonstellingen in Londen (2020), Parijs (2021), Lausanne (2023) en Neuss (2024). Tegenwoordig werkt ze mee aan een Spilliaert-retrospectieve in Houston en Philadelphia (2027–2028) en bereidt samen met de Royal Academy in Londen een reizende tentoonstelling in Japan voor (2029). Ze is auteur van talrijke artikelen en boeken over de kunstenaar.

Marie-Noëlle Grison is kunsthistorica en curator. Ze behaalde een master in de kunstgeschiedenis aan de Université Paris-Sorbonne (Paris IV). In 2016–2017 was ze Junior Curator of Prints and Drawings aan de Fondation Custodia (Parijs) en het Rijksmuseum (Amsterdam), in het kader van een gezamenlijk opleidingsprogramma van beide instellingen. Sinds 2022 verricht ze doctoraatsonderzoek aan de KU Leuven binnen het FRIABLE-project. Haar onderzoek richt zich op de kunsttechnische studie van moderne, broze tekenmaterialen in de Belgische kunst, met case-study's rond de atelierpraktijk van Léon Spilliaert. Ze heeft een grote interesse in artistieke technieken en de materialiteit van kunstwerken, en is daarnaast actief als prentmaker.

Edouard Derom leidt sinds 2024 samen met zijn vader de Patrick Derom Gallery, die in 1986 werd opgericht. Hij studeerde aanvankelijk rechten aan de KU Leuven en begon zijn carrière bij Linklaters, waarna hij een MBA en een MA behaalde aan de Wharton School van de University of Pennsylvania. Hij bekleedde functies in toonaangevende musea in de Verenigde Staten, Europa en China. Hij behaalde zijn doctoraat aan het Institute of Fine Arts van de New York University, waar zijn onderzoek zich richtte op de rol van de ZERO-groep en het gelijknamig tijdschrift binnen de naoorlogse avant-garde in Europa. In 2014 was hij medecurator van de ZERO-retrospectieve in het Solomon R. Guggenheim Museum in New York. Zijn expertise bestrijkt zowel de vroege twintigste-eeuwse kunst, in het bijzonder Léon Spilliaert, als de hedendaagse kunst. Momenteel organiseert hij een tentoonstelling van Ai Weiwei in België, gepland voor het najaar van 2026.

Stefan Huygebaert is curator in Mu.ZEE Oostende sinds 2022. Eerder was hij pre- en postdoctoraal onderzoeker bij het Fonds voor Wetenschappelijk Onderzoek – Vlaanderen aan de UGent en het Kunsthistorisches Institut in Firenze. Hij onderzoekt, doceert en publiceert over kunst uit de negentiende en twintigste eeuw, met een focus op onder meer rechtsiconologie, symbolisme, Léon Spilliaert, de prentbriefkaart en kunst in Brugge. In de afgelopen jaren cocureerde Stefan onder meer de tentoonstellingen *Albert Baertsoen* (Gent, MSK, 2022), *Anna Boch: een impressionistische reis* (Oostende, Mu.ZEE, 2023), *Rose, Rose, Rose à mes yeux. James Ensor en het stilleven in België 1830–1930* (Oostende, Mu.ZEE, 2023–2024) en *Statuettes. Kleinsculptuur in huis* (Oostende, Venetiaanse Gaanderijen, 2026–2027). Hij coördineert ook de website leonspilliaert.be, die eind 2024 werd gelanceerd.

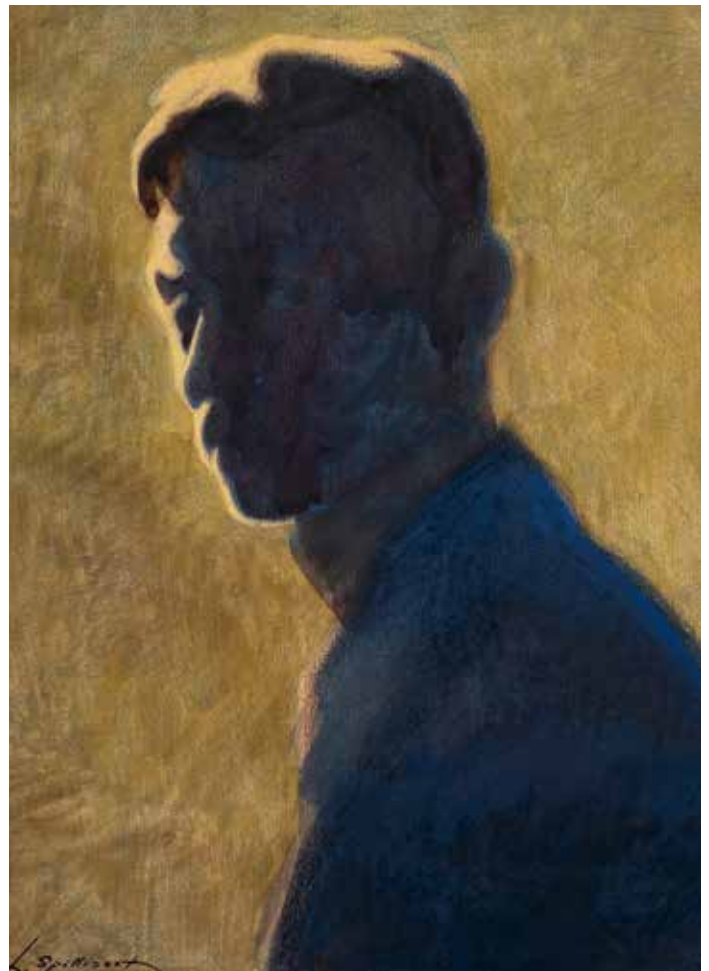




L. Spilliaert
09

Fotocredits

Guy Braeckman: p. 11
Courtesy De Vuyst: p. 56, 64, 68
Courtesy KBR, Brussel: p. 30 (onder), 33 (onder), 87 (onder)
Courtesy KMSKB, Brussel: p. 31 (linksonder)
Courtesy KMSKB, bibliotheek, foto Jelle Van Seghbroeck: p. 111–113
Courtesy Ludion: p. 1, 17, 19, 20, 71 (boven)
Courtesy MSK, Gent: p. 27 (boven)
Courtesy Mu.ZEE, Oostende: p. 24, 25 (boven), 31 (boven), 33 (boven), 72–73
Courtesy Ordrupgaard, Charlottenlund: p. 16 (onder)
Courtesy Provincie Vlaams-Brabant: p. 69
Courtesy Rijksarchief, West-Vlaanderen: p. 25 (onder)
Courtesy SMK, Kopenhagen: p. 16 (boven)
Courtesy The Hearn Family Trust Collection: p. 27 (onder), 74
Courtesy The Metropolitan Museum of Art/Scala Archives: p. 28
Courtesy The Phoebus Foundation, Antwerpen: p. 87 (boven)
Courtesy Ronny Van de Velde: p. 88 (boven)
Steven Decroos: p. 42, 62, 90–91, 98
Efie De Grande: p. 115
Vincent Everarts: p. 41, 45, 47, 48–49, 50–51, 52, 55, 57, 63, 65, 66, 77, 79, 80–81, 82, 84, 92, 94, 95, 96, 99, 100–101, 104–105, 116, 124
Marie-Noëlle Grison/VIEW KU Leuven: p. 30 (detail), 31 (details), 33 (details)
Giorgio Morandi, VEGAP, Bilbao: p. 71
Luc Schrobiltgen: p. 10, 14–15, 38–39, 53, 54, 61, 83, 85, 88 (onder), 93, 126–127
Renaud Schrobiltgen: p. 43, 76, 78, 102–103, 128
Wim Van Eesbeek: p. 97
Cedric Verhelst: p. 24, 67



Cat. 52 Zelfportret 1907

Colofon

Dit boek werd gepubliceerd naar aanleiding van de tentoonstelling *Léon Spilliaert – De deur op een kier*, in de Patrick Derom Gallery, Brussel, van 3 juni tot 14 augustus 2026.

Commissarissen van de tentoonstelling
Anne Adriaens-Pannier
Edouard Derom

Teksten
Edouard Derom (red.)
Anne Adriaens-Pannier (red.)
Marie-Noëlle Grison
Franz Hellens
Stefan Huygebaert

Vertaling
SamSamTranslations

Eindredactie
Jan Vangansbeke

Projectcoördinatie
Sara Colson
Hadewych Van den Bossche

Vormgeving
Tim Bisschop

Artdirector
Natacha Hofman

Beeldbewerking
Pascal Van den Abbeele

Druk & inbinding
Graphius, Gent

Uitgever
Gautier Platteau


HANNIBAL
BOOKS

ISBN 978 94 9353 100 0
D/2026/11922/42
NUR 642

© Hannibal Books, 2026
www.hannibalbooks.be

Team Hannibal Books
Laura Bijmens, Sara Colson, Pieter De Meyere, Natacha Hofman, Séverine Lacante, Sofie Meert, Gautier Platteau, Hedwig Scheltjens, Stephanie Van den Bosch, Hadewych Van den Bossche

Alle rechten voorbehouden. Niets uit deze uitgave mag worden verveelvoudigd, opgeslagen in een geautomatiseerd gegevensbestand en/of openbaar gemaakt in enige vorm of op enige wijze, hetzij elektronisch, mechanisch of op enige andere manier, zonder voorafgaande schriftelijke toestemming van de uitgever.

De uitgever heeft geprobeerd voor alle teksten, foto's en afbeeldingen de wettelijke voorschriften inzake copyright toe te passen. Wie meent nog rechten te kunnen laten gelden wordt verzocht zich tot de uitgever te richten.

In samenwerking met
Patrick Derom Gallery, Brussel
www.patrickderomgallery.com

PATRICK DEROM GALLERY

Coverbeeld
Léon Spilliaert, *Het glazen dak*, 1909

Backcoverbeeld
Léon Spilliaert, *Rode flacon*, (1909)

